

ОСНОВЫ АРХИТЕКТУРНОЙ ГРАФИКИ И МАКЕТИРОВАНИЯ

**тема: архитектурные чертежи.
Фасад**

- Чертежи фасадов: рабочие и демонстрационные.
- Фасады в демонстрационных чертежах играют важную роль, так как в них наиболее наглядно отражается замысел архитектора и инженера (авторов проекта).
- Фасады дают представление о структуре, пластике, фактуре здания, цвете ограждающей поверхности, связях здания с окружающим пространством.
- От назначения здания, характера его архитектуры и масштаба чертежа зависит выбранный прием графического выполнения фасада здания. Несмотря на разнообразие графических приемов выполнения фасадов чертеж должен быть предельно точным по рисунку, лаконичным и простым для восприятия.

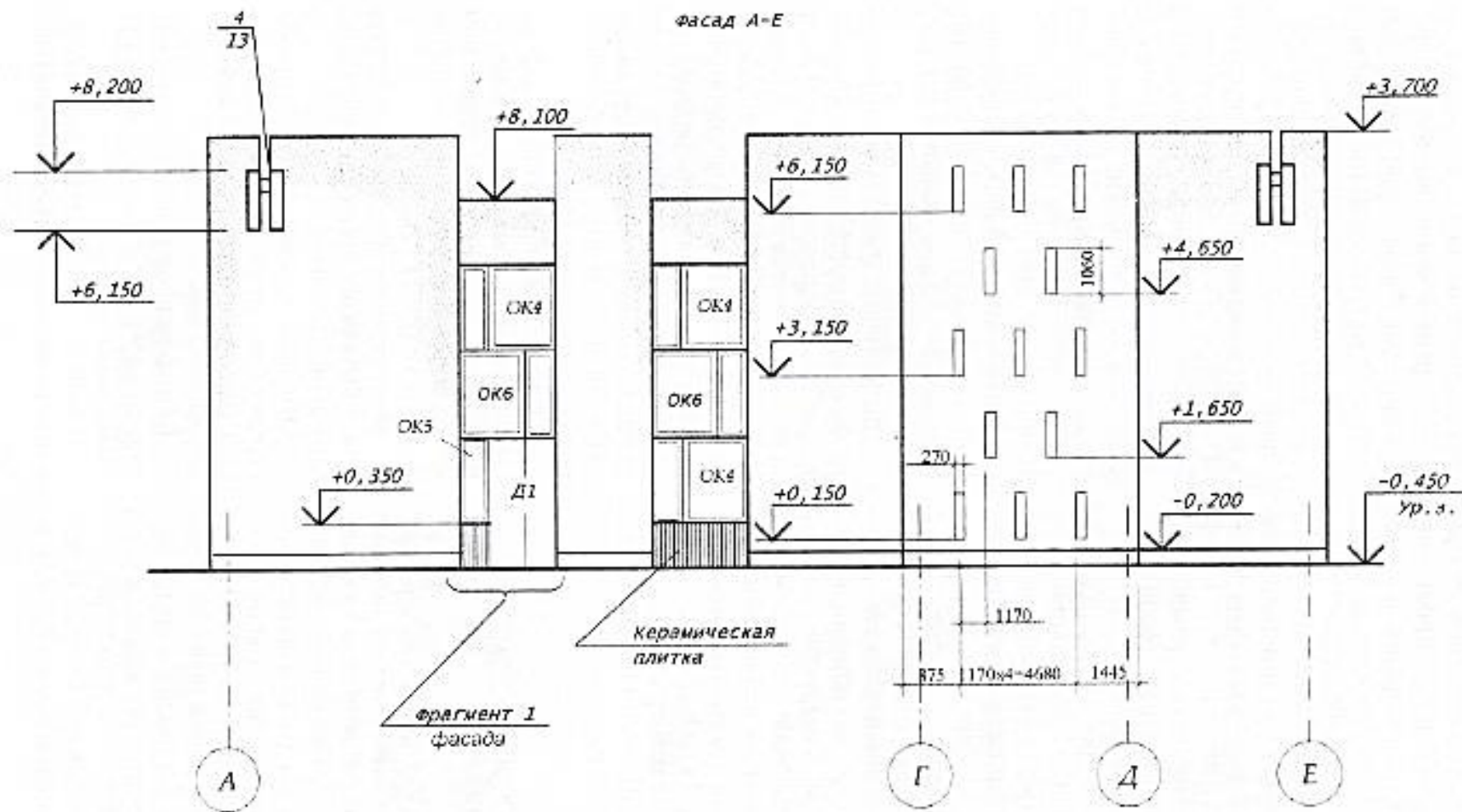
Фасады зданий в рабочих чертежах выполняют в линиях без теней. Большая выразительность рабочего чертежа может быть достигнута за счет разной толщины линий.

На чертежах фасадов наносят:

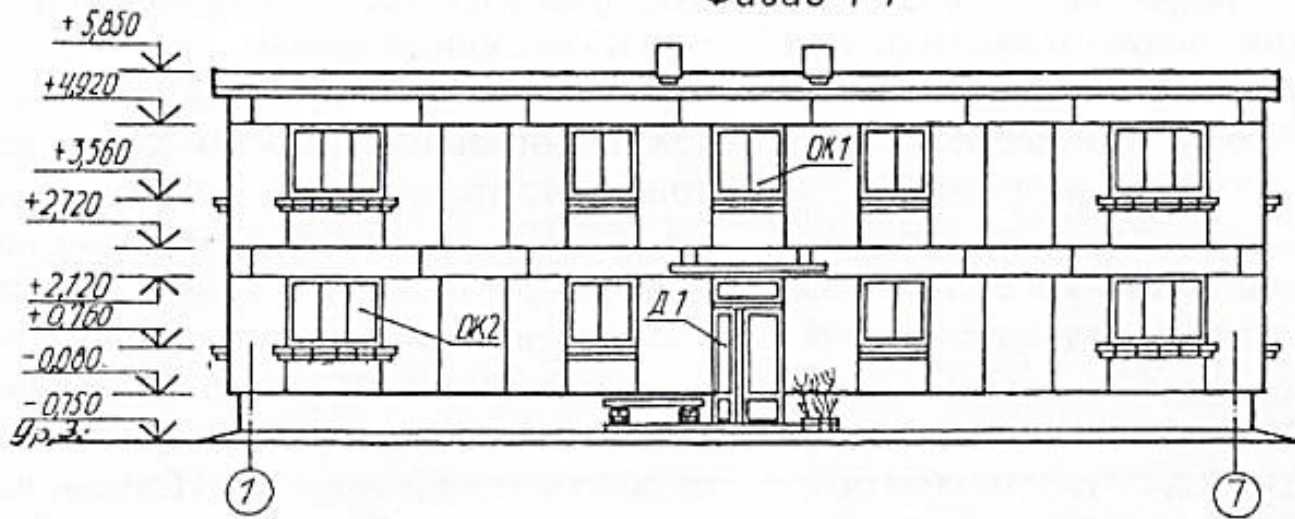
- координационные оси, проходящие в характерных местах;
- отметки уровней земли, цоколя, верха и низа проемов, парапета, козырька над входом и других характерных для этого сооружения элементов;
- маркируют панели, окна и двери.

[Георгиевский О.В. Художественно-графическое оформление архитектурно-строительных чертежей. Изд-во Архитектура-С. Москва, 2004.]

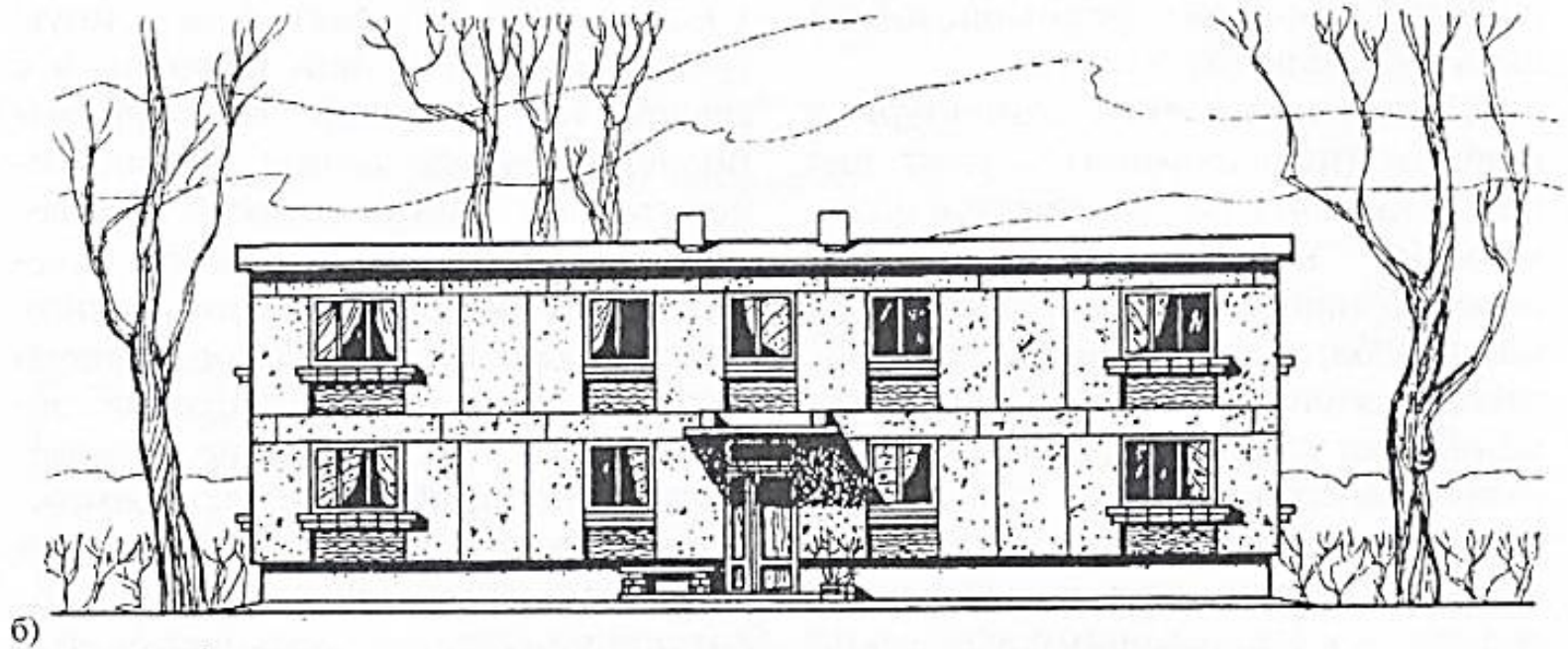
Фасад А-Е

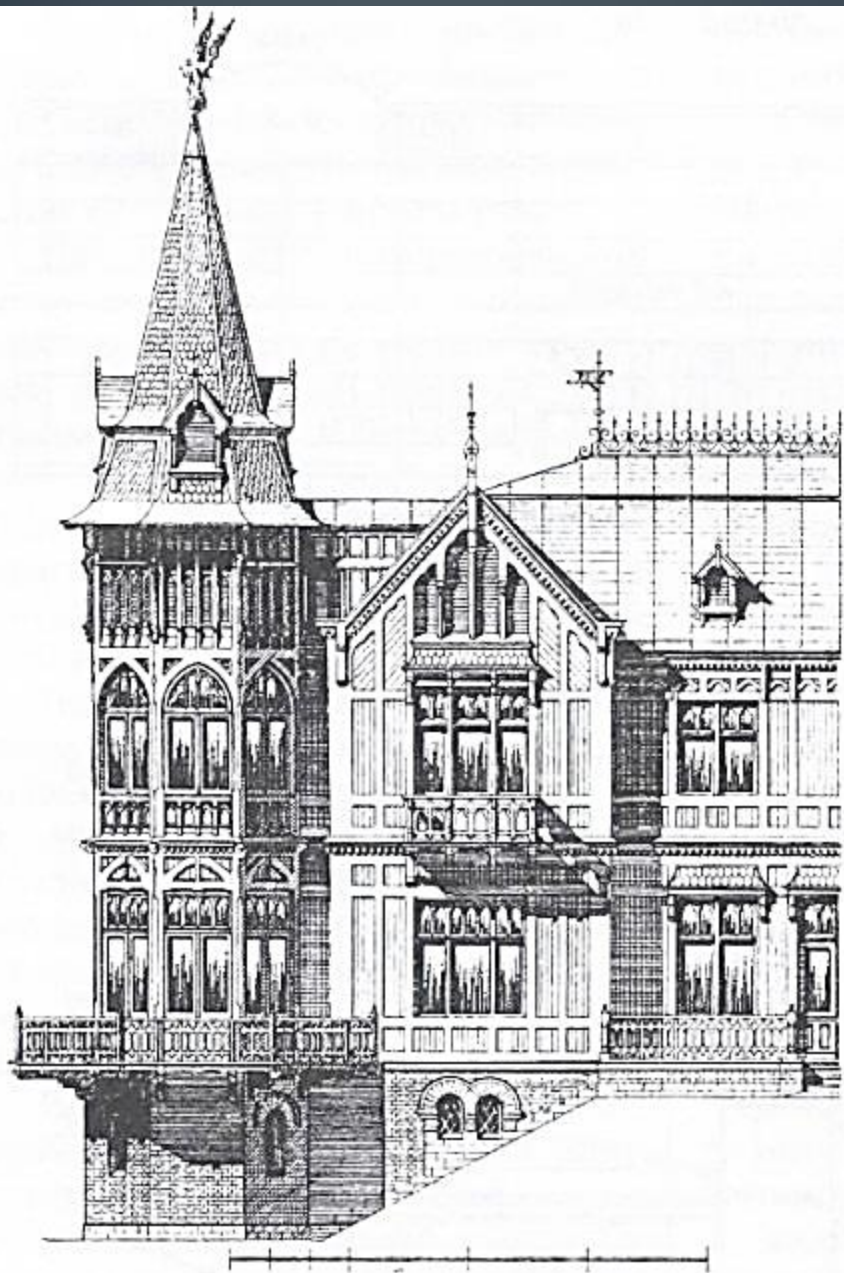


Фасад 1-7

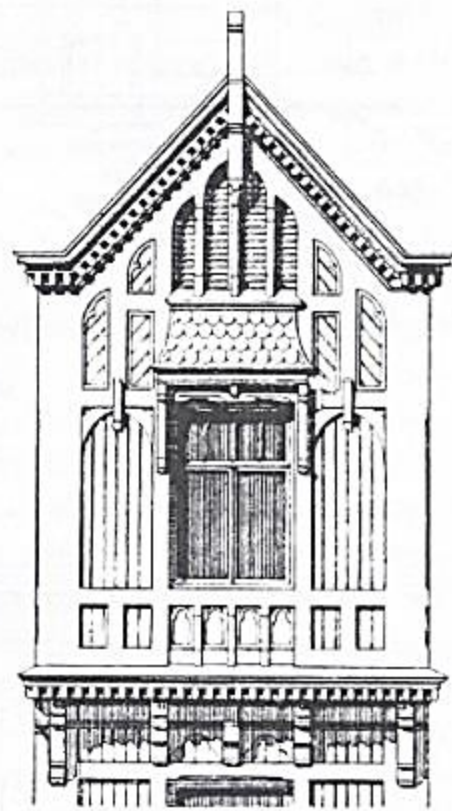


Фасад 1-7

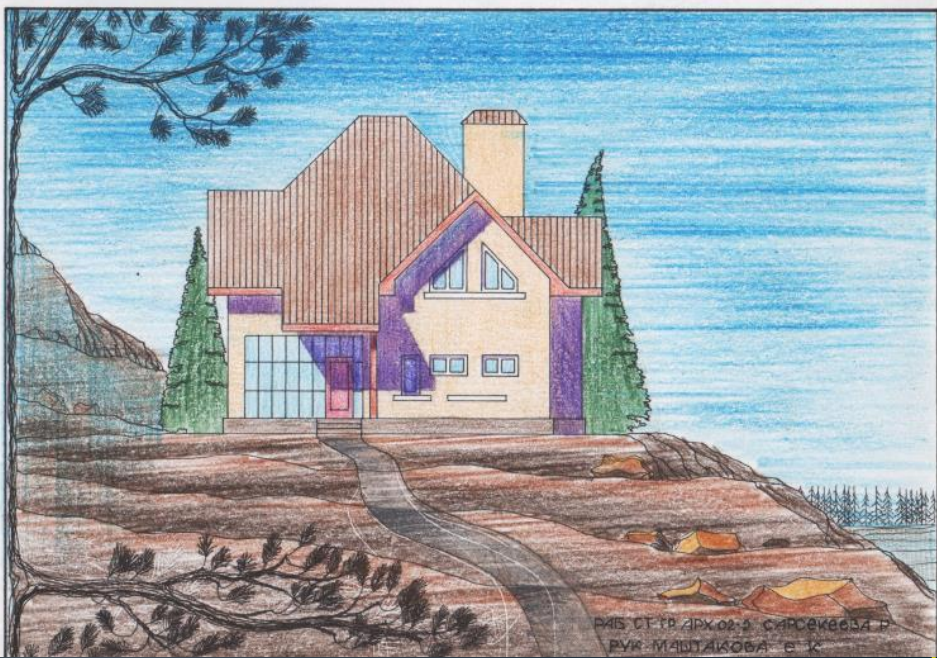
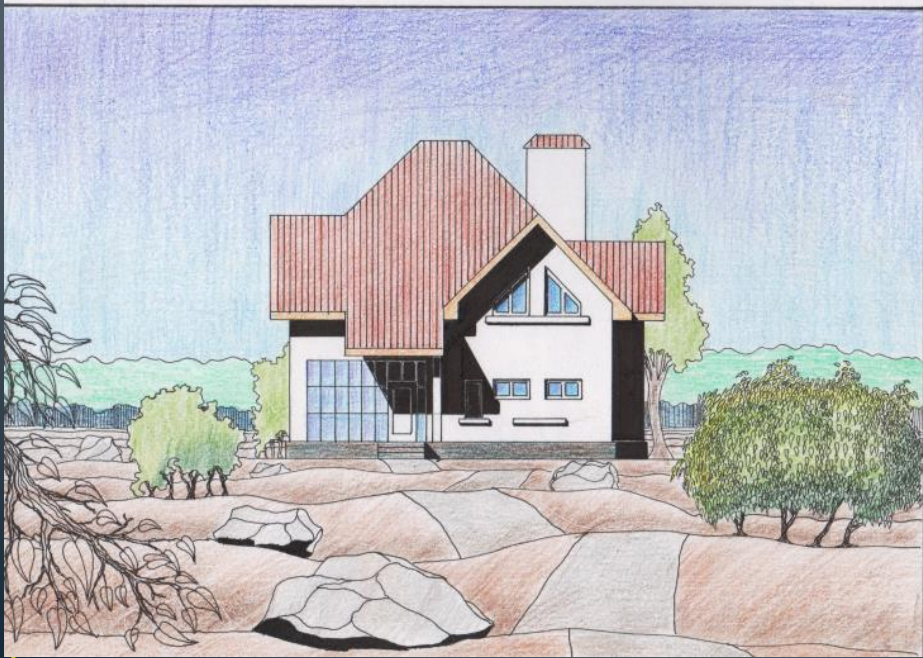
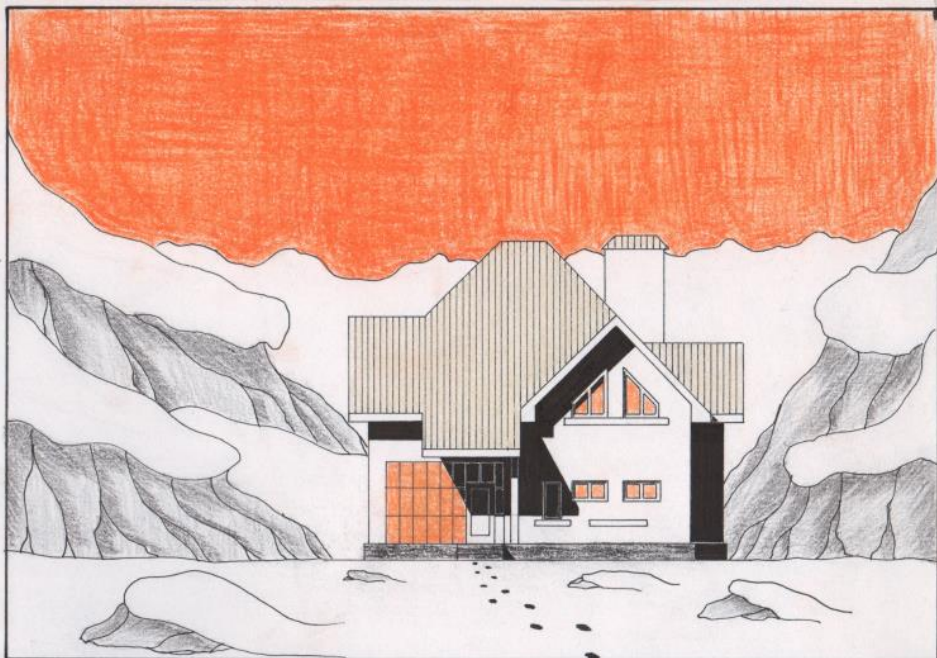
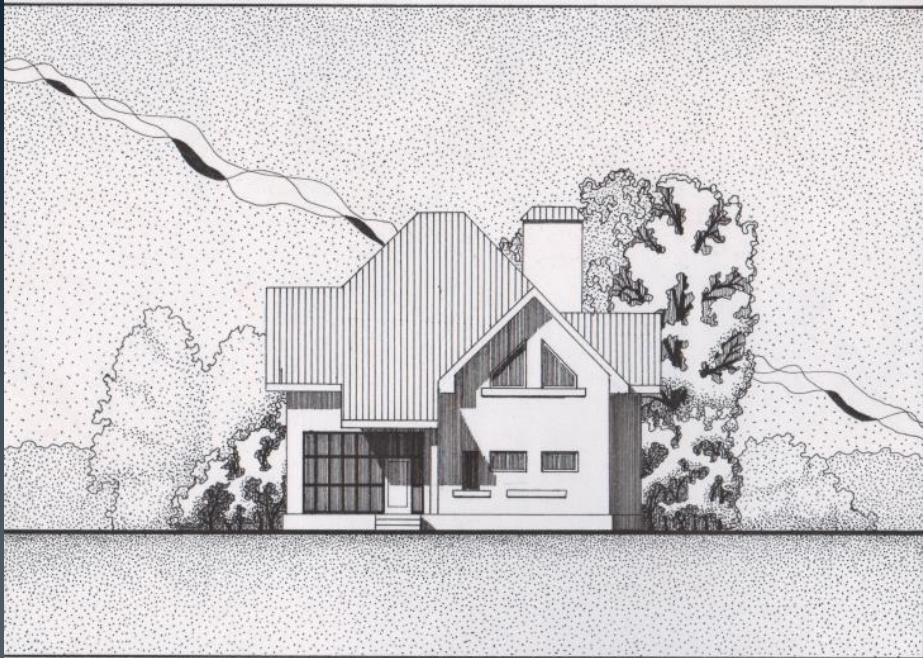




Часть северного фасада



Деталь бокового фасада





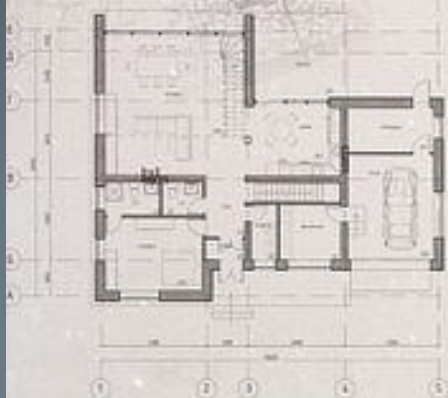
ГЕНПЛАН



ФАСАД В ОСЯХ 1-5



ФАСАД В ОСЯХ E-A



ПЛАН 1-го ЭТАЖА



ПЛАН 2-го ЭТАЖА



РАЗРЕЗ



ПЛАН ПОДВАЛА

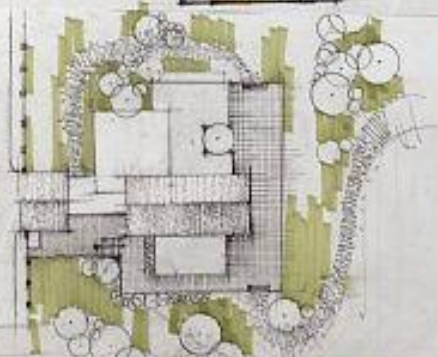
ТЕХНИКО-ЭКОНОМИЧЕСКИЕ ПОКАЗАТЕЛИ:
ОБЩАЯ ПЛОЩАДЬ - 233,65 м²
ЖИЛАЯ ПЛОЩАДЬ - 140,21 м²







Plan 1/100



Plan 1/100

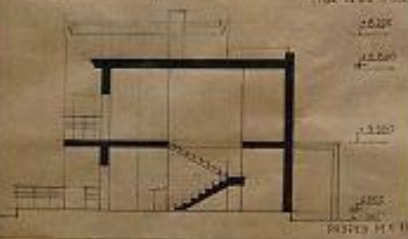
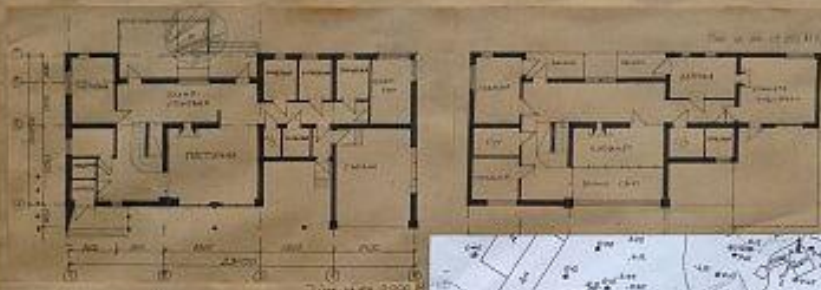


Section 1/100



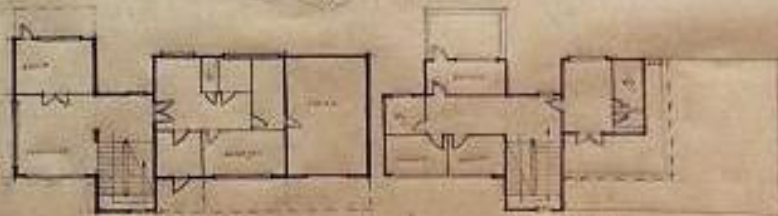
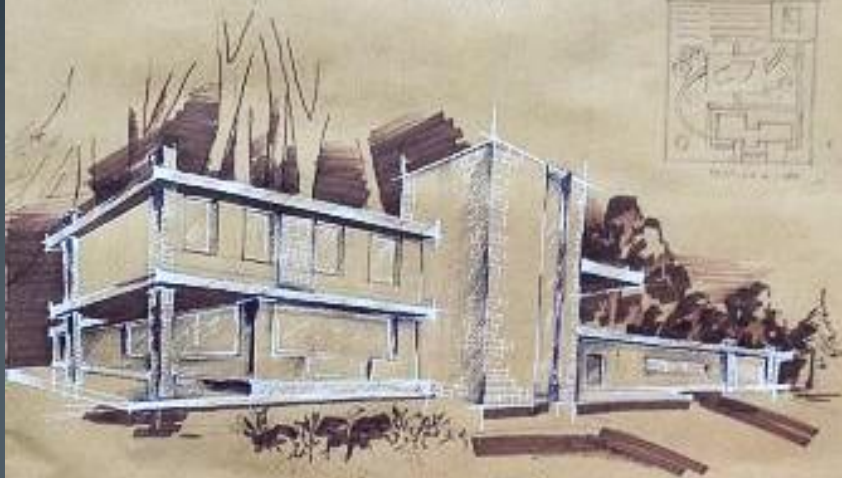
Section 1/100

Ueno C.





ЭЛЕВАН ПИЧАУ N 1180

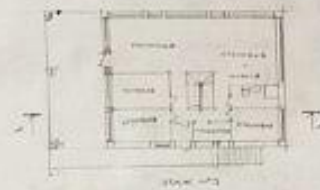
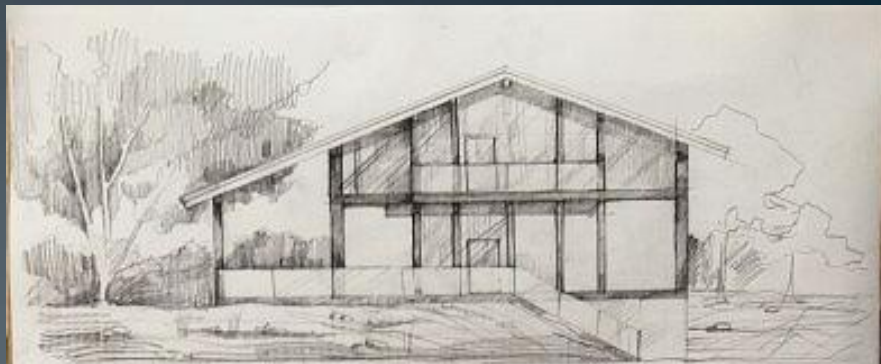


ПЛАН I ЭТАЖА

ПЛАН II ЭТАЖА



ЭЛЕВАН N 1180



ПЛАН I ЭТАЖА



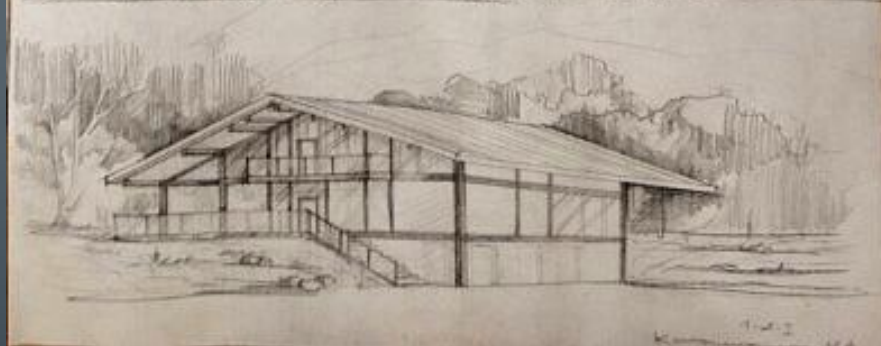
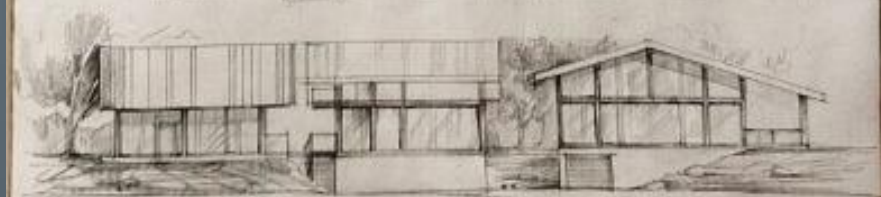
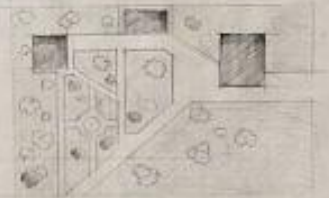
ПЛАН II ЭТАЖА



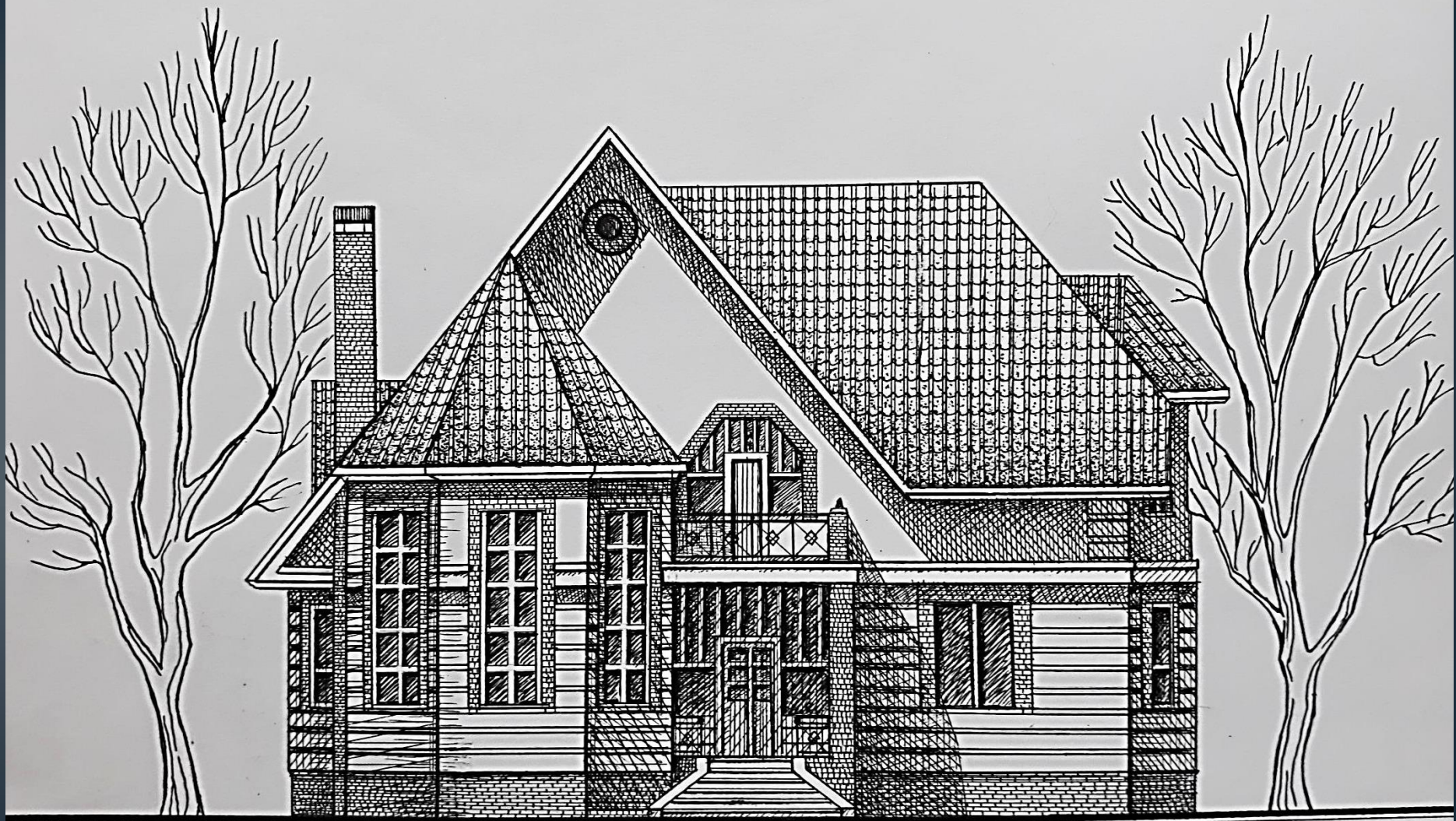
ПЛАН ЧИСТОВОЙ КОМНАТЫ



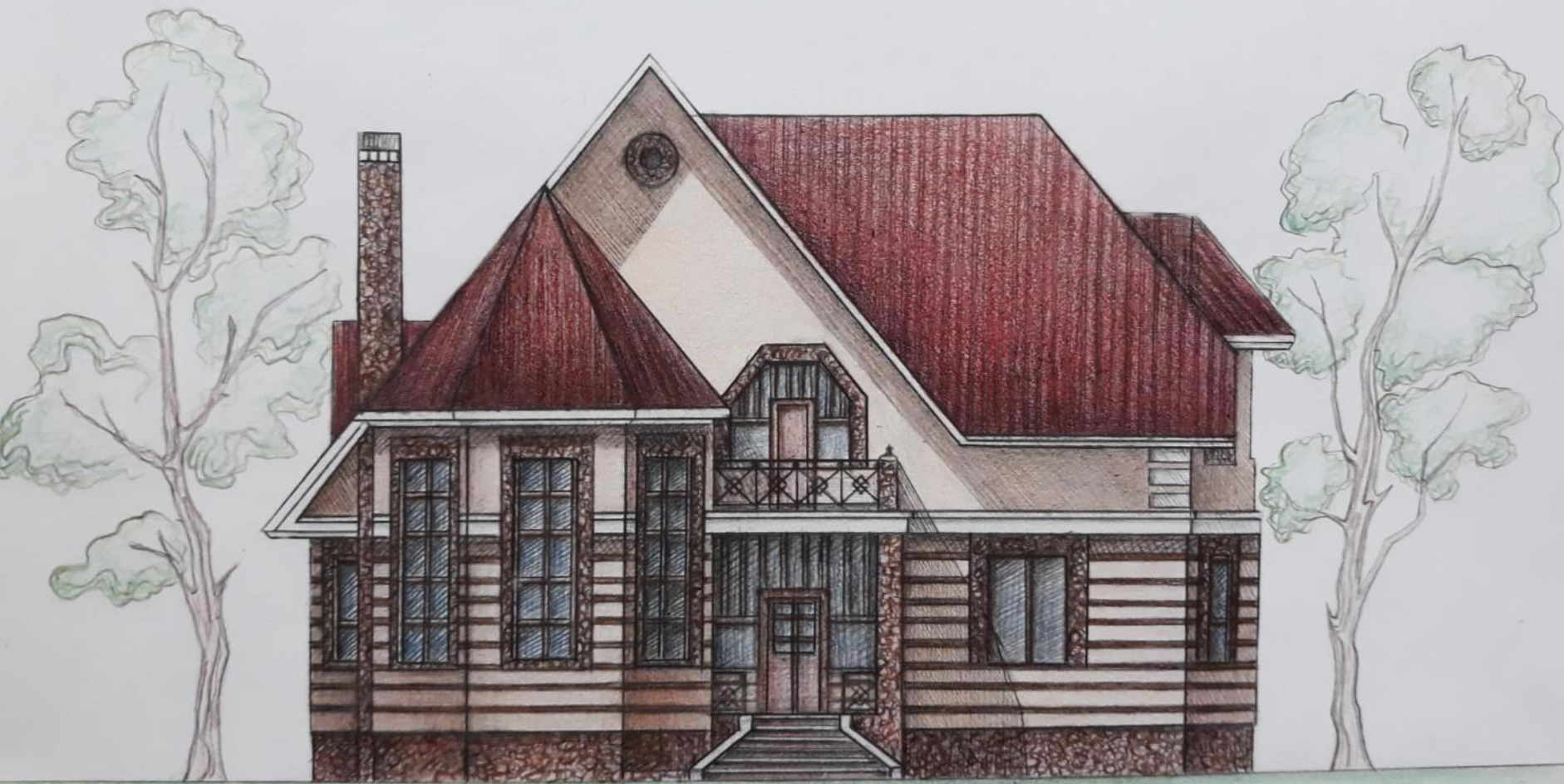
ЭЛЕВАН N 1180



ЭЛЕВАН N 1180



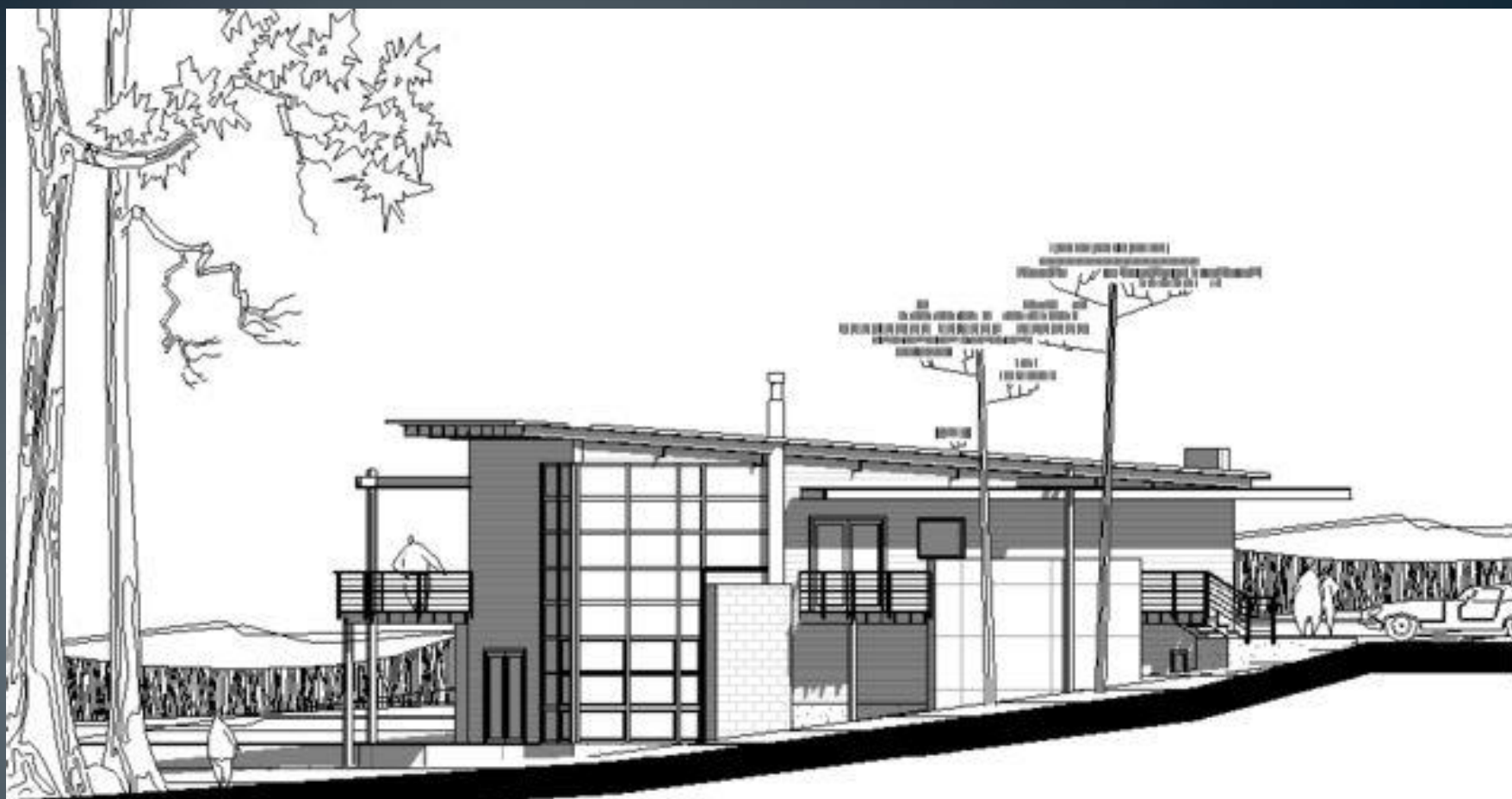












АРХИТЕКТУРНЫЙ РИСУНОК может рассматриваться как в качестве самостоятельного произведения, так и в качестве дополнения к архитектурному чертежу, который должен передавать взаимосвязь проектируемого объекта с природным и предметным окружением.

В качестве такого дополнения могут выступать изображения людей, животных, транспортных средств, деревьев. Архитектурный рисунок, оформляющий проектный чертеж, принято называть АНТУРАЖЕМ И СТАФФАЖЕМ.

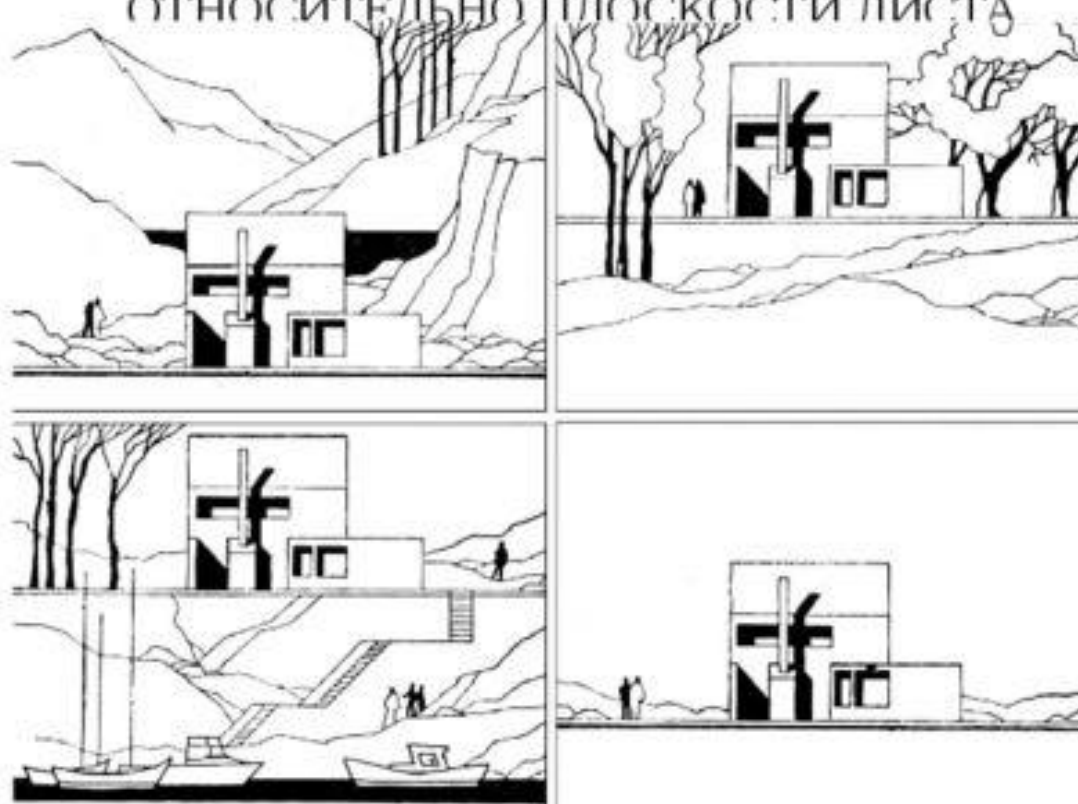
АНТУРАЖ И СТАФФАЖ НА ЧЕРТЕЖАХ



Антураж (франц. *entourage*) – окружение, окружающая среда, обстановка. В архитектурной графике под антуражем понимаются изображения окружающего проектируемый объект ландшафта (рельефа, растительности, других сооружений), позволяющие оценить степень взаимодействия сооружения со средой, в которой оно находится.

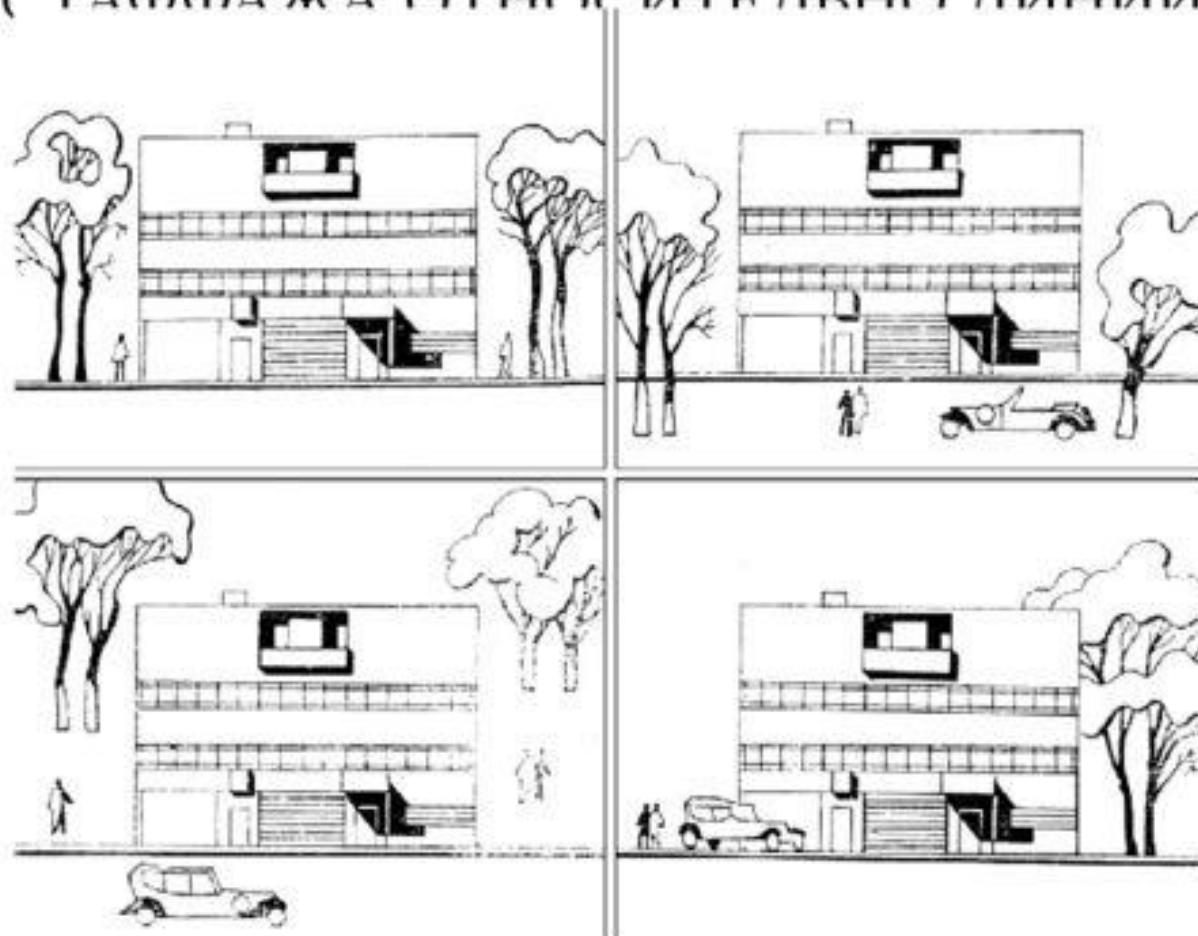
Стаффаж (нем. *staffage*) – в пейзажной живописи – фигуры людей и животных, имеющие второстепенное значение. В архитектурной графике – это изображения людей, животных, транспортных средств и других элементов предметной среды, которые позволяют судить о масштабах архитектурного сооружения.

РАСПОЛОЖЕНИЕ ПРОЕКТИРУЕМОГО ОБЪЕКТА И ЛИНИИ ГОРИЗОНТА ОТНОСИТЕЛЬНО ПЛОСКОСТИ ЛИСТА



Проекция архитектурного сооружения, размещенная в нижней части листа, бывает оправдана лишь в случае, когда автору по тем или иным причинам необходимо подчеркнуть преобладающее значение пространства, окружающего здание. Если проекция объекта и линия горизонта располагаются посередине листа, то это делает композицию чертежа невыразительной, однако негативное впечатление может поправить изображение антуража в нижней части листа, которое уравновесит композицию. В случае расположения объекта на кромке водоема или на высоком рельефе линия горизонта и объект изображаются в верхней части листа, соответственно нижнюю часть занимает рисунок ландшафта. Наиболее распространенный способ расположения – чуть ниже середины листа.

ПРИМЕРЫ РАСПОЛОЖЕНИЯ АНТУРАЖА И СТАФФАЖА ОТНОСИТЕЛЬНО ЛИНИИ



Принято закреплять зрительную связь деталей антуража и стаффажа с проекцией сооружения, располагать их на линии горизонта, пересекать их контуры с абрисом здания. В этом случае изображение антуража и стаффажа выявляет размер сооружения, создает впечатление реальной среды, окружающей здание.

СПОСОБЫ ПРИДАНИЯ ГЛУБИННОСТИ ЧЕРТЕЖУ



Существует ряд графических приемов, создающих иллюзию глубинности в ортогональном изображении:

- прием наложения изображения переднего плана на изображение заднего;
- прием сопоставления фигур в разных масштабах, где впечатление глубины возникает за счет восприятия разницы в размерах крупных и мелких изображений;
- прием интенсивного выделения деталей переднего плана толстым контуром, интенсивным штрихом или заливкой, что также создает ощущение глубинности

ПРИМЕРЫ СТАТИЧНОЙ И ДИНАМИЧНОЙ

КОМПОЗИЦИОННЫХ ЦЕНТРА



Динамика и статика изображения – средство сообщения чертежу состояния покоя или движения в зависимости от задач графической композиции, характера изображаемого объекта. Динамичность рисунка усиливается изображением деревьев с наклонными стволами и развевающимися ветвями. Статичность или динамичность рисунка антуража и стаффажа должны соответствовать архитектурному замыслу.

УПРАЖНЕНИЕ: СТИЛИЗАЦИЯ ЭЛЕМЕНТОВ

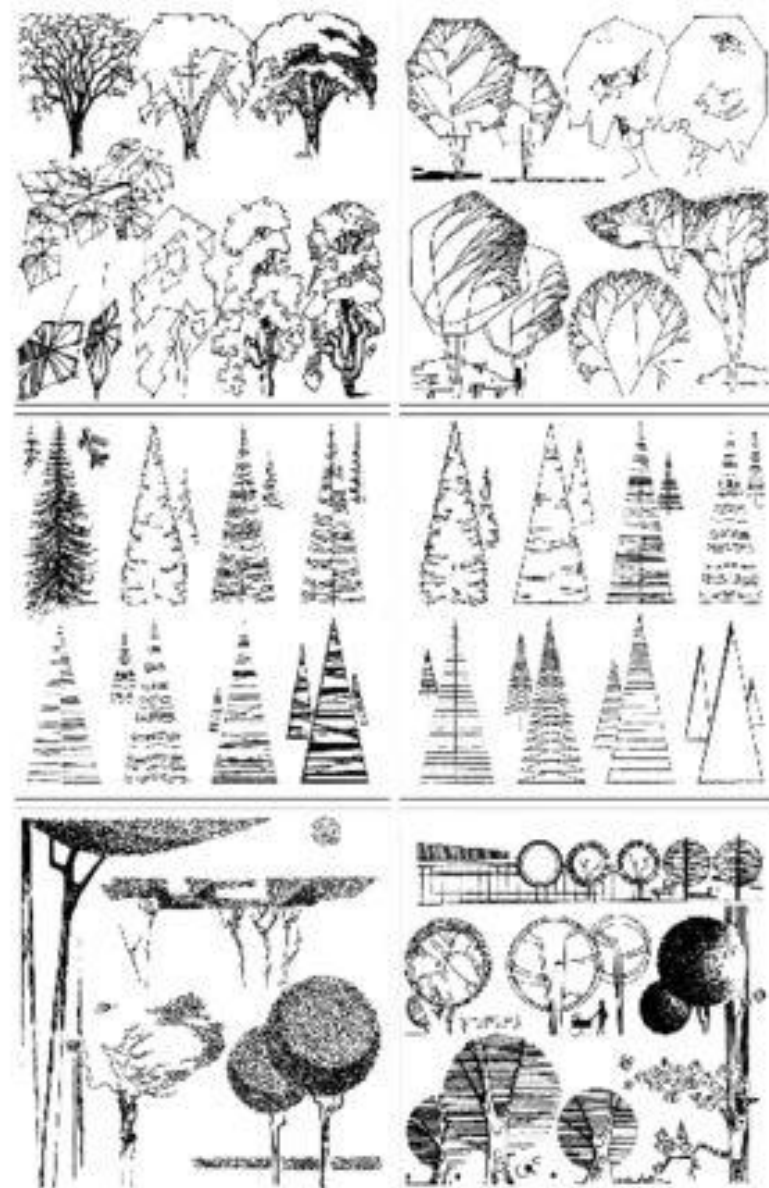
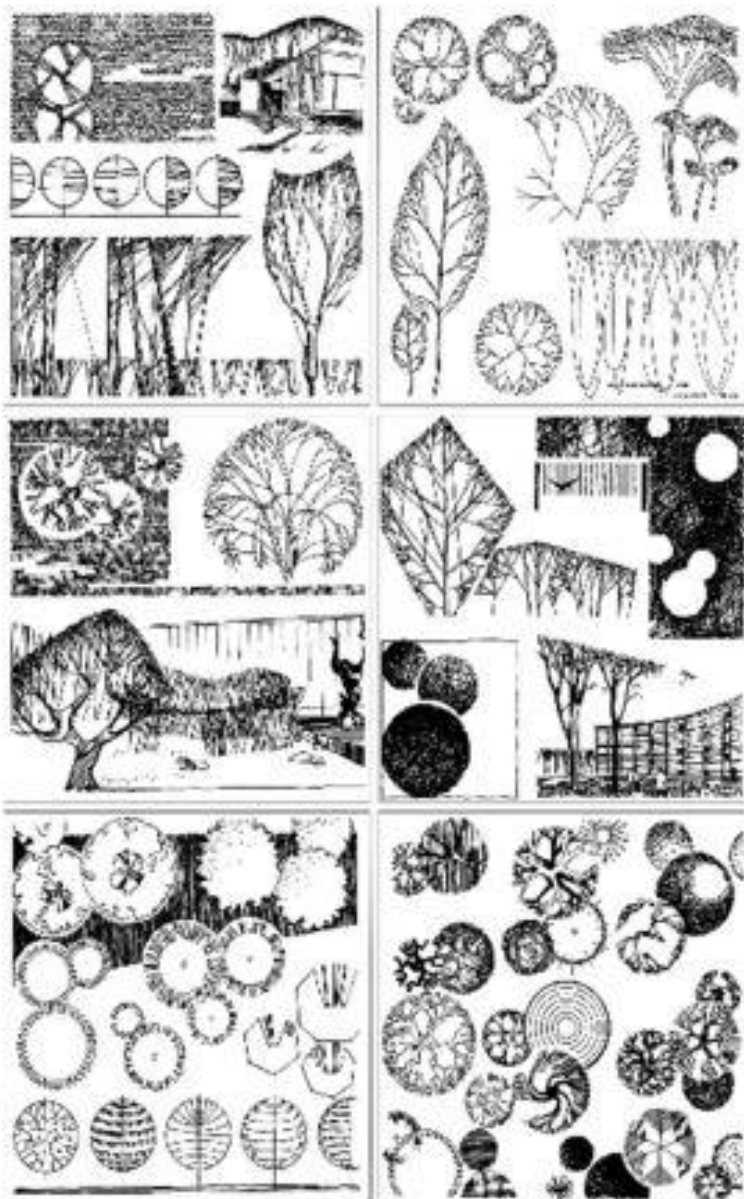


В процессе работы антуража лежит предметный мир, который находит отражение в рисунках различной степени условности и детализации. Все многообразие графических изображений берет начало от реалистических фотографий, рисунка с натуры. На начальных этапах обучения, когда только начинает формироваться графический почерк, целесообразно при разработке антуража и оформлении архитектурных чертежей использовать традиционный для архитектурного проектирования прием – рисунок на кальке с доведением его до необходимой степени стилизации и детализации. **Дерево, транспортное средство и человеческая фигура** должны находиться в ортогональной проекции на линии первого плана без перспективных сокращений. На втором плане могут быть изображены элементы пейзажа. При изображении элементов антуража и стаффажа большую роль играют умелая стилизация и условность рисунка. Рекомендуемая графика исполнения: ахроматическая (черно-белая) условно-линейная (выполненная рапидографом либо чертежным пером) или тональная (заливка гуашью, от-мывка черной тушью или акварелью).

ПРИМЕРЫ ВЫПОЛНЕНИЯ УПРАЖНЕНИЯ



ПРИМЕРЫ СТИЛИЗАЦИИ АНТУРАЖА



ПРИМЕРЫ СТИЛИЗАЦИИ АНТУРАЖА И СТАФАЖА

